



Instruktion för

Öppningsbegränsare

Nr 1951
DN 1 1/2" – DN 300



Förvara denna instruktion i närhet av installationsplatsen.

Art. Nr. 1951 900 999

Nov. 2014

Med förbehåll för tekniska förändringar.

INNEHÅLLSFÖRTECKNING

FUNKTION	2
GENERELLA SÄKERHETSINSTRUKTIONER.....	2
SEKTIONS-RITNING (1951).....	2
FÖRBEREDELSE.....	3
IDRIFTTAGNING AV ÖPPNINGSBEGRÄNSAREN.....	3
UNDERHÅLL.....	4
RESERVDELAR	4
MEKANISK ÖPPNINGSBEGRÄNSARE (RITNING).....	4
MEKANISK ÖPPNINGSBEGRÄNSARE (RESERVDELSLISTA).....	5

INSTRUKTION

Funktion

Öppningsbegränsaren används för att mekaniskt begränsa spindelns slaglängd.

Tekniska egenskaper:

Medium: Dricksvatten

Trycksteg: Applikationsområde upp till PN25

Material: Rostfritt stål

Generella säkerhetsinstruktioner

Innan idrifttagning skall instruktioner för kontrollventilen och den mekaniska öppningsbegränsaren läsas genom noggrant. Felaktig installation, hantering och underhåll kan orsaka skador på både egendom som personal.

Den mekaniska öppningsbegränsaren är konstruerad endast för användning på HAWIDO – kontrollventiler.

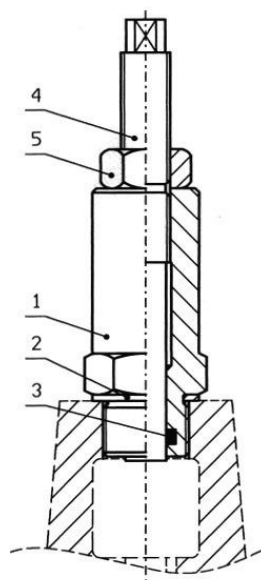
Arbete med elektrisk utrustning (dvs installation av magnetiska lägeskontakter, solenoid ventiler, etc.) får endast utföras av behörig personal.

Projektör, installatör och/eller operatör är i princip ansvariga för arrangemanget, installationen och driften av systemet. Projekterings- och installationsfel kan försämra/skada säkerhetsfunktionen och kan framställa betydande potentiell fara. Vid minsta tvekan, konsultera oss alltid först.

Sektionsritning (1951)

Delar:

- 1
- 2
- 3
- 4
- 5



- Guide
- Komposit tätning
- O-ring
- Ställskruv
- Låsmutter

Förberedelse

Den mekaniska öppningsbegränsaren är förmonterad på ventil från fabrik.

Idrifttagning av öppningsbegränsaren

Före idrifttagning av den mekaniska öppningsbegränsaren, skruva upp låsmuttern (5) och se till att ställskruven (4) flyttas till den röda markeringen.

Fortsätt enligt följande:

- Sätt kontrollventilen i drift enligt separata instruktioner.
Vänligen notera: för att lufta ventilen, måste guiden (1) skruvas upp.
Dra åt guiden (1) igen efter luftningsprocessen.
- Stäng ventilen enligt separata instruktioner.
- Skruva upp låsmuttern (5).
- Skruva ner ställskruven (4) till spindeln. Mät längden på ställskruven.
- Skruva upp ställskruven (4) till önskvärd slaglängd på spindeln.
Dra åt låsmuttern (5). *Se tabell med höjder nedan.*
- Sätt ventilen i drift enligt instruktion.

KONTROLL: Kontrollera flödes hastigheten efter uppstart. Om nödvändigt, återställ ställskruven.

WARNING: Justera ställskruven endast när ventilen är stängd respektive ställskruven är avlastad.

Tabell slaglängd och skruvhöjd.

Diameter	Slag längd	Höjd på ställskruv = max slaglängd per varv
[DN]	[mm]	[mm]
1 ½"	11	1.75
2"	11	1.75
40	11	1.75
50	11	1.75
Vinkel ventil 50	14	1.75
65	14	1.75
80	16	1.75
Vinkel ventil 80	21	1.75
100	21	1.75
Vinkel ventil 100	24	2
125	24	2
150 alt	24	2
150N	32	2
Vinkel ventil 150	40	2
200	40	2
250	50	3.5
300	75	3.5

Noteringar / justeringar

Underhåll

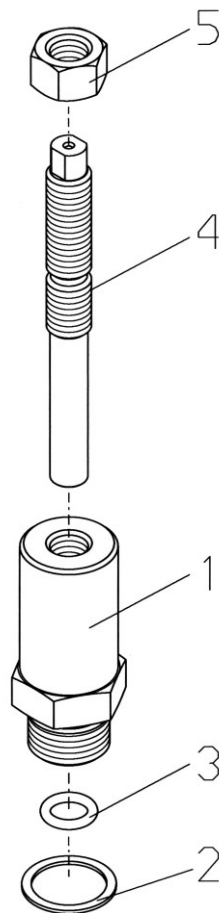
Den mekaniska öppningsbegränsaren kräver inget speciellt underhåll.
Under översyn av ventilen, byt ut o-ring och komposit tätningen enligt reservdelslista.

NOTERA: Efter utbyte av o-ring (3) måste ställskruven rengöras och smörjas väl.

Reservdelar

Referera till reservdelslistan för artikel nummer. Uppge serie nummer och tillverkningsår vid beställning.

Mekanisk öppningsbegränsare (ritning)



Mekanisk öppningsbegränsare (reservdelslista)

Pos.	Beskrivning	Material	Artikelnummer		
			Upp till DN100	DN125 till DN200	DN250 till DN300
1	Guide	Rostfritt stål	1952 000 100	1952 000 200	1952 000 300
2	Komposit tätning *	Rostfritt stål/NBR	0130 016 000	0130 025 000	
		Steel/NBR			0130 032 000
3	O-Ring *	NBR	0180 009 926	0180 013 926	0180 021 826
4	Ställskruv	Rostfritt stål	1953 000 100	1953 000 200	1953 000 300
5	Mutter	Rostfritt stål	0007 212 080	0007 216 080	0007 230 080
	*bytes vid översyn				